

ARALAR MENDIA BILa KUDEATZEKO PLANAREN OINARRI TEKNIKOAK

SINTESI AGIRIA



2013ko urria

0

Hasteko eta bat, hiru ideia elkar ulertzeko...

❶ **SINTESI AGIRI BAT** – Agiri honek era sinplifikatuan laburbiltzen du Aralar Mendia BILa Kudeatzeko Planaren Oinarri Teknikoen oinarritzko edukia.

❷ **IBAR HORIETAKO BIZTANLE GAREN ALDETIK KUDEAKETA PLANEKIN DUGUN HARREMANA** – Kudeaketa Planak argi eta garbi zainketa planak badira ere, aurreikusten dituzten neurriek nahitaez zerikusia izaten dute lekuaren egungo erabilerekin eta aprobetxamenduekin. Hori dela eta, neurri horietako asko zehaztuko badira, tokian tokiko biztanleen gogoeta eta ezagutzak behar dira.

❸ **PARTE-HARTZE PROZESUAREN NORAINOKOA** – Teknikarien taldeak baloratu eginen ditu parte-hartze publikoko prozesu honetan egiten diren ekarpenak eta erabakiko du ekarpenak sar ote daitezkeen ondotik etorriko den Kudeaketa Planean. Landa Garapeneko, Ingurumeneko eta Toki Administrazioako Departamentuak konpromisoa hartzen du balorazio hori parte-hartzaileei azaltzeko eta udal inplikatuak azken bertsioa igortzeko, behin betiko Kudeaketa Plana argitaratu aurretik, herritarren artean egoki ikusten duten bezala bidera dezaten.

Agiri honen edukiak

Agiri honen sarrerako zatian Natura 2000 Sareari, Batasunaren Intereseko Lekuei (BIL) eta Kudeaketa Planei buruzko argibidea ematen da. Beste zatian, berriz, leku honen balioak laburbilduta ageri dira eta, era berean, Planaren zirriborroan proposaturiko jarduketa guztiak ageri dira:

1. Natura 2000 sarea eta BILak.
2. ARALAR MENDIA BILa.
3. BILen Kudeaketa Planak.
4. Funtsezkotzat jo diren Elementuak ARALAR MENDIA BILaren kontserbazio ekologikoa bermatzeko.
5. Indarrean dagoen araudia.
6. ARALAR MENDIA BILa. Kudeaketa Planaren zirriborroan proposatutako neurri, jarraibide eta arauak.
7. Parte-hartze prozesua BILaren Kudeaketa Plana lantzeko.

1

Natura 2000 Sarea eta BILak

Natura 2000 Sarea: Europako sare ekologiko bat biodibertsitatearen galera geldiarazteko.

Natura 2000 Sarea Europako eremu berezien sare ekologiko bat da biodibertsitatea kontserbatzeko. Honatx helburu nagusia: Europako espezie eta habitat mehatxatuenen kontserbazioa epe luzera bermatu nahi izatea. Aldi berean, Europar Batasuneko Estatu kideen lurraldeetako biodibertsitatearen galera geldiarazten lagundu nahi du.

Natura 2000 Sarea: Europako zuzentarauek eta Estatuko araudiak behartzen gaituzte.

Lurraren Goi Bileratik eratorrita (Rio de Janeiro, 1992), Europar Batasunak zuzentarau bat garatu zuen, eta Estatu kide guztiek huraxe bete behar dute: Habitategi buruzko Zuzentaraua, alegia¹. Zuzentarau horrek Natura 2000 Sarearen sorrera ezarri zuen eta eranskinetan dio Europako zer habitat eta zer landare eta fauna espezie zaindu behar diren. Bi Errege Dekreturen bidez² Autonomia Erkidegoei ahalmena eman zaie Natura 2000 Sarea zer lekuk osatuko duten proposatzeko.

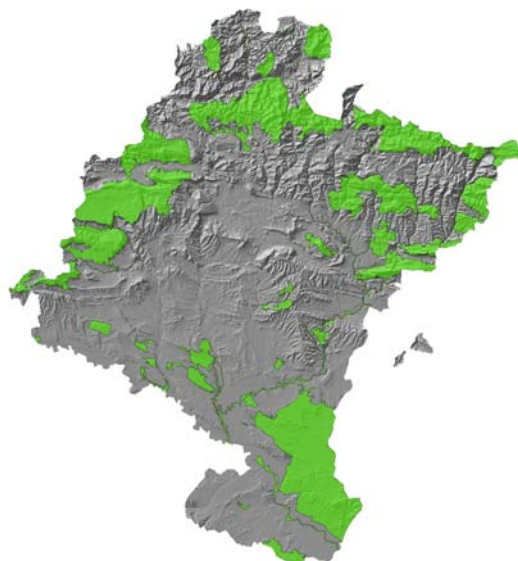
BILak: Batasunaren Intereseko Lekuak.

Habitategi buruzko Zuzentarauen eranskinetan ageri diren habitatak eta espezieak BIL deritzen lekuetan ordezkatuta daude.

Nafarroako BILak.

2000. urtean, Nafarroako Gobernuak Nafarroako 42 BILen zerrenda onetsi zuen behin-behinekoz, Natura 2000 Sarean sartze aldera. Leku horiek izendatzeko, kontuan hartu ziren Nafarroako zer lekutan zeuden Europar Batasunaren iritziz zaindu behar diren espezie eta habitaten laginik onenak.

42 leku dira, nafar lurraldearen % 25 inguru egiten dute eta Europako Batzordeak 2004n onetsitako zerrendetan sarturik daude. Lekuak mapa honetan ageri dira.



¹ Kontseiluaren 92/43/EEE Zuzentaraua, a 1992ko maiatzarer kontserbatzeari buruzkoa.

² 1997/1995 ED eta 1193/1998 ED.

BILak Zainketarako Eremu Berezi (ZEB) gisa izendatzea.

Behin Europako Batzordeak BILen behin betiko zerrenda onetsitakoan, Autonomia Erkidegoek gehienez ere 6 urteko epea dute BILak Zainketarako Eremu Bereziat (ZEB) jotzeko. Leku bat ZEB deklaratu bada, Nafarroako Gobernua behartua dago Batasunaren intereseko habitatak eta espezieak ongi zaintzera edo lehengoratzera. Hori lortze aldera, Nafarroako Gobernuak BIL bakoitzerako Kudeaketa Plan bat egin eta onesten du eta, aldi berean, leku bakoitza Zainketa Bereziaren Eremutzat jotzen du. Nafarroan, orain arte 10 ZBE dira: Orbaibarko Mendiak, Aldude Mendia, Peñadil, Montecillo eta Monterrey (Ablitas), Ultzamako eta Basaburuko Hariztiak, Urbasa eta Andia, Bertizko Jaurerria, Orreaga-Iratiko Oihana, Larra-Aztaparreta, Larrondo-Lakartxela, eta Arrigorrieta eta Ezkaurre.

Zer onura ekar diezazkieke BIL batek herritarrei?

Gune bat BIL izendatzen bada, aunitzetan pentsatzen da horrek inguru horretako gizarte eta ekonomia garapena mugatuko duela. Baina, gune bat BIL izendatzeak laguntza jakin batzuk ekar ditzake, Nafarroan jadanik gertatu den gisan:

- 👉 Abeltzaintza sustatzeko jarduketak.
- 👉 Oihan-jarduerak garatzeko laguntzak ugaritzea.
- 👉 Berariazko dirua izatea (Natura Sarearen neurriak) zainketa-proiektuak gauzatzeko; gainera, laguntza handiagoa dakarte, oihan-jarduketa jakin batzuk garatzeko.



2

ARALAR MENDIA BILa

Aralar Mendia BILak 14.649,18 hektarea ditu luze-zabaleran. Hektarea horien % 15 inguru Aralar Mendiari (Errege Mendiari) dagokio, eta gainerakoa, Araizko, Larraungo eta Sakanako hainbat udali eta fazeriari: Araitz, Arakil, Arbizu, Arruazu, Betelu, Etxarri-Aranatz, Ergoiena, Uharte-Arakil, Irañeta, Lakuntza, Larraun, 53. Fazeria eta 63. Fazeria. Lurren % 93 titularitate publikokoak dira.

Giza erabilerak eta jarduerak BILean.

Lurraldearen ia % 80k **baso erabilera** mantentzen du. Aralarko basoak zura ateratzeko eta egurra eta ikatza egiteko erabili ohi dira, baina gaur egun, zur ekoizpenera bideratuak daude, eremurik emankorrenak eta irisgarrienak aukeratuz. Pagadiak hartua du azalerarik handiena eta masarik emankorrena ere bada. Aralarko Elkarteko herriek zortasun garrantzitsuak gozatzen dituzte Aralar Mendian (Erabilera Publikoko Mendia 8 zenbakiduna).



BILeko ohiko **abeltzaintza-aprobetxamendua** estentsiboa izan da eta gaur egun ere halaxe da. Bazkaleku nagusiak uda partean erabiltzen dira funtsean eta Errege Mendian daude, eta bertan bazkatzeko eskubidea dute Aralar Elkartearen elkarturiko hainbat udal entitatek. Berrikitan, Larreak Antolatzeke Plana prestatu da. Bakanagoak izanik ere, badira azientak erabiltzen dituen larre-sasidiak BILeko udalerrien herri-lur gehienetan.

Erabilera publikoari dagokionez, lekuan badira interes handiko natur, gizarte eta kultur baliabideak, eta bisitari kopuru nabarmena erakartzen dute urtero, zenbat bisitari diren zehaztuta ez badago ere. BILean dauden ekipamenduek zerbitzuak eskaintzen dituzte kirol, josteta, hezkuntza eta turismo jarduerak egiteko. Badago Errege Mendiaren Erabilera Publikorako Plana, baina lekuaren gainerakoan ez dago jardueren, ekipamenduen eta zerbitzuen antolamendurako planik, eta ez dago azterturik, adibidez, zer-nolako eraginak sortzen dituzten bisitarien BILeko balioetan, ezta zer-nolako eragozpenak sortzen dituzten ere bestelako erabilera tradizionalan; horrek aukera emanen bailuke hori guztia egokiro antolatzeke.

Sakanan **azpiegitura lineal** asko dago: A-1 autobia, N-1 errepidea, eskualdeko errepideak, pista zolatatuak, trenbidea... Horiek guztiek eragin nagusi bat sortzen dute lekuak dituen balioen gainean, lurreko faunari dagokionez, parean dagoen Urbasa-Andia mendiarekiko lotura eragotzi baitute.

Natur balioak.

Habitatak

BILaren azaleraren ia % 66 mota honetako eta hartako **baso autoktonoak** dira, eta baso mota batzuk batasunaren intereseko habitatak dira. Pagadiez gain, Leku honetako basorik bereizgarrienak hariztiak (hainbat mota), hagin-basoak, gaztainadi zaharrak, urriztiak eta haltzadiak dira, azaleraren ia % 50 baitira.

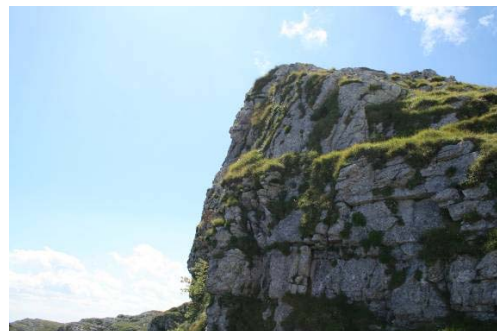


Basoen egungo kontserbazio egoerak zerikusia du hala lekuaren ezaugarri ekologikoekin nola basoak ustiatzeko jarraibideekin. Ekoizpenerako pagadietan, adibidez, aprobetxamendurako metodoak haien egitura sinpletu eta baso homogeneousak haztea sustatu du: hau da, adin bereko zuhaitzak, enbor zuzenak, behealdean adarrik gabeak; bestalde, gutxi izaten da egur hila, bai eta zuhaitz zaharrak ere, eta gutxi ere bigarren mailako zuhaitzak eta zuhaixkak. Beste pagadi batzuetan, berriz, haietaraino iristeko zailtasunen ondorioz, zuhaitz zaharrak izaten dira, bai eta egur hila ere, dela zutik dela lurrean etzanik. Lurzorurik emankorrenetan hazten direnez, harizti batzuen ordeztu landare exotikoak landatu dira. Haltzadi, gaztainadi eta harizti txiki batzuetan, lehengoratzeko zantzuak antzematen dira, dela egur gutxiago ateratzen delako, dela abeltzain-jarduerak behera egin duelako.



Nafarroako Natura 2000 Sarearen testuinguruan, Aralar Mendiak **sastrakadi** formazio azalera garrantzitsu bat ematen du (“otabera-sastrakadiak” eta “txilardiak eta otadiak”, zehazki) bai eta **larre** mota batzuk ere. Habitat horiek nekazaritza eta abeltzaintza erabilera estentsiboan mende daude eta, kontserbatuko badira, bereizgarriak zaizkien egitura eta flora-osaera mantendu beharko dira. BILean dauden hainbat flora eta fauna espezieek bizirik iraunen badute, esparru zabaleko habitat horiek mantendu beharko dira.

Aralarko **harkaiztietan** flora espezializatua bizi da, banaketa lokalizatuko espezie arraroak hazten baitira. Haitzebaketan intereseko espezieek egiten dituzte habiak, hala nola sai zuriak, arrano beltzak edo belatz handiak.



Mendigune karstikoa denez, BILean 3 akuifero eta barrunbe asko daude (400 **leize** eta **kobazulo** inguru katalogatuta daude). Barrunbe eta kobazuloetan, fauna espezializatua bizi da eta aterpe tokia nahiz hazkuntza tokia dira mehatxupeko saguzar batzuentzat. Turismoak ustiatzen ez dituen kobazuloak batasunaren intereseko habitata dira. Uraren lurpeko zirkulazioa nagusi den giroan, lur azaleko ibilguk berezitasuna ematen diote paisaiari eta, era berean, arrain espezie batzuen bizitzak ahalbidetzen dute, haietako batzuk katalogatuak daudenak.

Flora eta Fauna

Kontserbatu beharreko hainbat **landare** espezie badira Lekuan; gehienbat harkaiztien giroei lotutakoak, baina baita errekei, bazkalekuei eta basoei lotutakoak ere. Hobeki jakin beharra dago haien populazioak nola dauden, zer arrisku dituzten eta zer mehatxuk uki litzaketen.



Ornogabeei buruz behar adina informazio ez badago ere, baieztatu da Europa eta eskualde mailan mehatxaturik dauden hainbat espezie bizi direla Aralarren. Haietako hiru,

zehazki, zuhaitz zaharrekina eta egur hilarekin lotutako kakalardoak dira, hirurak ere oso baliotsuak basoko mantenugaiak birziklatzen laguntzen dutelako eta baso kudeaketa egokiaren adierazle direlako.



Aralar eremu garrantzitsutzat jotzen da **anfibioentzat** Penintsula mailan, eta bereziki da nabarmentzekoa baso-igel jauzkaria eta gailurretako uhandrea bizitzea. Haien populazioen jarraipena aldi behin egitea eta hezeguneak baldintza egokietan eskura izatea bermatzea; horra hor landu beharreko alderdiak anfibio horien kontserbazioa bermatzeko.

BILean askotariko giroak daude eta, horri esker, **hegazti** espezie ugari bizi dira. Kontserbazioari begira, ugatza da nabarmentzekoa eta, baso espezie gisa, bi okil: okil ertaina eta okil beltza.

Ugaztunen artean, berriz, talde interesgarriena saguzarrak dira. Aralarko giroak askotarikoak dira, eta kobazulo eta leize asko daude; horri esker, espezie kopuru handia dago Lekuan; 16 inguru aipatu baitira, guztiak ere katalogatuak. Haietako batzuk zuhaitz zahar hutsartedunak izatearen mendean daude, eta halakoak gutxi daude BILaren basoetan.

3

BILen Kudeaketa Planak

Zer dira Kudeaketa Planak?

Kudeaketa Planak lekuaren kontserbazio egoera aztertzen du, bai eta zer harreman dagoen bertako balioen eta han egiten diren erabileren eta jardueren artean. Azterlan hori abiaburu harturik, Planak zer helburu eta zer neurri hartu ezartzen ditu lekuaren kontserbazioa bermatzeko. Planek, halaber, proposatutako neurriak arrazoitu eta azaldu behar dituzte, jarraibideak markatu eta natura babesteko araudia bildu.

Nork egiten du eta noiz egon behar du bukatua?

BILen Kudeaketa Planak egitea Nafarroako Gobernuko Landa Garapeneko, Ingurumeneko eta Toki Administrazioiko Departamentuaren ardura da. Aralar Mendia BILari dagokionez, Gestión Ambiental de Navarra sozietate publikoari eman zaio plana idazteko enkargua, eta kontsultara ekarri diren Oinarri Teknikoak landu ditu.

4

ARALAR MENDIA BILa. Kontserbazio ekologikoa bermatzeko funtsezko elementuak

Zer da funtsezko elementu bat?

Hona hemen zer den Funtsezko Elementu bat: landaretza edo fauna arloko habitat bat, ekosistema bat edo espezie bat da. Funtsezko elementuak lurraldea ezaugarritzen duten balio ekologiko nagusiak dira eta lurraldea kudeatzeko oinarrizko ardatzak dira natur balioak zaintze aldera.

Funtsezko elementuak BILean.

Taula honetan Lekuaren Funtsezko Elementuak bilduta daude. Bakoitzaren kontserbazio-egoerari, joerei eta abarri buruzko argibideak Oinarri Teknikoen agiri osoan ageri dira.

	FUNTSEZKO ELEMENTUA
1	Baso autoktonoak
2	Sastrakadiak eta larreak
3	Harkaiztiak
4	Flora mehatxatua eta interesekoa
5	Ornogabe mehatxatuak
6	Gailurretako uhandrea eta baso-igel jauzkaria
7	Ugatza
8	Okil ertaina eta Okil beltza
9	Saguzarrak
10	Sistema karstikoa
11	Konektagarritasuna

5

ARALAR MENDIA BILa. Indarrean dagoen araudia.

Hona hemen leku hau zaintzeari buruzko lege-xedapen, arau- eta plangintza-tresna nagusiak, bai eta babes-figurak ere:

- **2/1993 Foru Legea**, martxoaren 5ekoa, **Basa fauna eta haren habitatak babestu eta kudeatzeari buruzkoa**.
- **19/1990 Foru Legea**, abenduaren 31koa, **Nafarroako oihan ondarea babestu eta garatzeari buruzkoa**, otsailaren 21eko **3/2007 Foru Legeak** aldatua.
- **42/2007 Legea**, abenduaren 13koa, Natur Ondareari eta Biodibertsitateari buruzkoa.
- **9/1996 Foru Legea**, ekainaren 17koa, Nafarroako naturguneei buruzkoa
- **17/200 Foru Legea**, abenduaren 22koa, Ehizari eta Arrantzari buruzkoa, eta urtero kasuan kasuko **Foru Aginduen** bidez ezartzen diren ehiza eta arrantza arauak. Nafarroa osoko arratza eta ehiza baliabideen aprobetxamendua arautzen dute; beraz, Lekukoak ere bai.
- **Nafarroako Espezie Mehatxatuen Katalogoa** (563/1995 Foru Dekretua, azaroaren 27koa).
- **Nafarroako Flora Mehatxatuaren Katalogoa** (94/1997 Foru Dekretua, apirilaren 7koa).
- BILeko erreka eta ibai guztiak **Ibai-karramarro autoktonoa berreskuratzeko Planaren** aplikazio-eremuaren baitan daude. 143/1996 Foru Dekretua.
- **Ugatza Berreskuratzeko Plana**: BILa “Ugatza berreskuratzeko II. Plana”-ren baitan dago. Ugatza Galzoriko Espezie gisa katalogatua dago. (95/1995 Foru dekretua).
- **Putxerriko Natur Erreserba (RN-7)**, Ergoienako barrutian dago eta hagin asko daude (Nafarroako Naturguneei buruzko 9/19996 Legea eta 230/1998 Foru Dekretua, Nafarroako Natur Erreserbak Erabili eta Kudeatzeko Planei buruzkoa).
- **Monumentu Naturala (MN-47)**. Etxarri Aranazko haritza. (87/2009 Foru Dekretua).
- **Nafarroako Salmonidoen Arrantza Antolatzeko Plan Zuzentzailea**: Arakil, Araxes eta Larraun ibaien arroetan aplikatzekoa (157/1995 Foru Dekretua).
- **Arakil ibaiaren arroko Salmonidoen Arrantza Antolatzeko Plana**, Arakil ibaiaren arroan aplikatzekoa (309/1996 Foru dekretua).
- **Ingurumena babesteko esku hartzeari buruzko martxoaren 22ko 4/2005 Legearen** menpe geratzen dira eranskinetakoren batean ageri diren titulartasun publiko zein pribatuko plan, programa, proiektu eta jarduerak, sorkuntzan, abian jartzean edo gauzatzean ingurumenaren baldintzak aldaraz lezaketanak, edo ingurumenari zein pertsonen osasunari eta beren ondasunei kalterik eragin liezaieketenak.

6

ARALAR MENDIA BILa.

Proposatutako neurri, jarraibide eta arauak

Hona hemen zer neurri proposatzen diren Aralar Mendia BILaren Funtsezko Elementu bakoitza kudeatzeko. Neurriak honela daude sailkatuta: jarduketa zehatzak, arauak eta kudeaketa-jarraibideak (N: neurria / A: araua / J: jarraibidea).

➤ Neurria (N): Proposatutako helburuak lortzeko planteatzen den zainketa-ekintza aktiboa

➤ Araua (A): Bete beharreko zainketa-ekintza

➤ Jarraibidea (J): BILaren baitan jarduketa jakin batzuk garatzean kontuan hartu behar diren gomendioak.

Agirian bilduta dagoen araudia gaur egun indarrean dagoen araudia da; beraz, ez da erantsi egungo legerian ez dagoen inolako murrizketarik (ikus eranskina agiri honen amaieran).

BASO AUTOKTONOAK kudeatzeko neurriak

1.1. Pagadien egungo azalera mantentze aldera, eta berariazko dibertsitatea eta espaziala handitze aldera, honako hau lortu nahi da planak indarra duen epealdian:

1.1.1. Pagadietako bigarren mailako espezieen baso txikiak kontserbatu eta hobetzea.

M.1.1.1.1. Bigarren mailako espezieen baso txikiak dituzten lekuneen kokapena eta kartografia, eta behar adina neurri hartzea haien kontserbazioa bermatzeko.

M.1.1.1.2. Bigarren mailako espezie txikiak lekune egokietan ezartzea.

D.1.1.1.3. Oihan-masa handietan sarturik dauden bigarren mailako espezieen baso txikien kontserbazioa bermatuko da.

D. 1.1.1.4. Bigarren mailako espezieak errespetatuko dira, haien mantentzea ziurtatzeko. Espezie horiek badaude espezie nagusiaren birsortze-mozketak egin behar diren eremuetan, behar diren neurri guztiak hartuko dira bigarren mailako espezieek mendian iraun dezaten, eta haiek berez birsortzea ziurtatuko da haien behar ekologikoekin bat datozen jarduketan bitartez.

D.1.1.1.5. Basoberritzeetan espezie zurkarak lehenetsiko dira.

D.1.1.1.6. Basoberritze proiektuetan espezie autoktonoak erabiliko dira eta, ahal den neurrian, jatorri eskualde berekoak.

1.1.2. Pagadien dibertsitate espaziala hobetzea.

M.1.1.2.1. Neurriak hartzea BILeko pagadien barnealdean soilguneak mantentzeko.

M.1.1.2.2. Pagadien barnean idoiak ezartzea, faunak eta basa florak erabil dezaten.

Aplikatzekoa da "Gailurretako uhandrea eta baso-igel jauzkaria" funtsezko elementuaren araua idoi berriak eraikitzeari dagokionez.

1.1.3. Pagadietan egur hilaren bolumena handitzea

D.1.1.3.1. Basoetako egur hila errespetatuko da, lurrean nahi zutik dagoena.

D.1.1.3.2. Gutxienez ere 8-10 zuhaitz errespetatuko dira hektarea bakoitzeko azken mozketan egitean.

Hona hemen zer faktore nagusi hartu behar diren kontuan zuhaitz horiek aukeratzean:

- a. Pizidoen zuloak izatea.
- b. Onddoak, zauriak, adar hilak, malformazioak, arrailak edota zulo naturalak izatea.
- c. Lerdentasunaren eta adaburu-garapenaren arteko erlazioa. Bakartua gelditu ondoren, zuhaitzak gero eta aukera handiagoa dauka bizirik irauteko, bere diametro handiagoa den neurrian eta adaburua garatuagoa dagoen neurrian.
- d. Zuhaitzaren tamaina. Zuhaitz handiak txikiak baino hutsarte gehiago eta askotarikoagoak eskaintzen dizkio faunari.
- e. Espezie dibertsitatea. Lehentasunezkoa da pagadietako beste espezie batzuetako ale bakanak mantentzea.
- f. Banaketa espaziala. Hasiera batean, zuhaitz horiek erregularitasunez banatuta egon beharko dute, horrela aterpeak espazioak egokiro banaturik egotea bermatuko delako. Helburua bada organismo jakin batzuk kontserbatzea (kakalardo populazioa edo flora geofitoko unadak, adibidez), hori errazago lortuko da zuhaitz multzoak edo baso txikiak mantenduta; zenbat eta handiagoak hobe, basoaren ezaugarriak ahal den gehiena kontserbatzeko (intsolazio mailak, hezetasuna, tenperatura, etab.)

1.2. **BILean hariztiak sustatze aldera**, honako hau lortu nahi da planak indarra duen epealdian:

1.2.1. Harizti-azalerak handitzea.

M.1.2.1.1. Harizti azalerak handitzea, espezie hori sustatuko duten baso jarduketak eginez.

M.1.2.1.2. Lakuntzan, Arbizon eta Etxarri Aranatzeko kokatutako haritz amerikarreko (*Quercus rubra*) masen ordez harizti autoktonoak mailaka jartzea.

M.1.2.1.3. Proiektu bat prestatzea, Lakuntzako udal dermioko Aizpil alderdian dagoen mendi-hegi soildua birlandatzeko.

M.1.2.1.4. Lakuntza eta Lizarragabengoa arteko hariztien ertzeko *Robinia pseudoacacia* espezieko ale basatuak ezabatzea.

1.2.2. Biodibertsitate balio handieneko dehesa itxurako hariztiak kontserbatzea.

M.1.2.2.1. Dehesa itxurako harizti-eremu nagusiak kokatu eta zedarritzea, eta haien kontserbazioa lehenestea.

M.1.2.2.2. Biodibertsitate balio handiko dehesa itxurako harizti baten oihan eta artzaintza kudeaketarako proiektu pilotu bat gauzatzea.

1.3. Basoetako biodibertsitate elementuak kontserbatze aldera, honako hau lortu nahi da planak indarra duen epealdian:

1.3.1. Interes ekologikoko zuhaitzi helduak kontserbatu eta haien azalerak handitzea

M.1.3.1.1. Interes ekologiko handiko zuhaitzak edo unadak identifikatu eta aurkitzea (barne direla zuhaitz lepatuak, gaztainadiak, zuhaitz helduak eta zaharrak, adartsuak, hutsartedunak, ornodun, pizidoen habiak , kiropteroen aterpeak eta abar dituztenak)

M.1.3.1.2. Interes ekologikoko zuhaitzak kontserbatu eta sustatzeko lanak egitea.

M.1.3.1.3. Zuhaitz gazteetan lepatze lanak egitea.

D.1.3.1.4. Interes ekologikoko zuhaitzen iraupena bermatuko da.

1.3.2. Egungo gaztainadi zaharrak babestea.

M.1.3.2.1. BILeko gaztainadi zaharrei buruzko inbentario osoa eginen da, bai eta ebaluazio bat ere, nola kontserbatuta dauden jakiteko.

D.1.3.2.2. Gaztainadi zaharren iraupena bermatuko da.

1.3.3. Egungo haltzadi azalerak kontserbatzea

N.1.3.3.1. Ibai-habitatak ukitzen dituzten erabilerek eta jarduketek habitat horiek kontserbatzeko behar diren baldintzak bildu beharko dituzte, salbu eta giza osasunarekin eta segurtasun publikoarekin lotutako arazoak daudenean.

D.1.3.3.2. Baso-aprobetxamenduetan erreka bazterreko landaretza errespetatuko da.

1.3.4. Basoetako hezeguneak kontserbatzea.

N.1.3.4.1. Baso barreneko hezeguneetan (idoietan, iturburuetan, tobetan) egiten diren erabilerek eta aprobetxamenduek hezegune horien kontserbazioa bermatzeko behar diren baldintzak bildu beharko dituzte.

1.4. BILeko basoei lotutako fauna-espezie katalogatuen populazioa zertan den jakite aldera, honako hau lortu nahi da planak indarra duen epealdian.

1.4.1. Baso autoktonoei lotuta dauden intereseko fauna-espezie batzuen ezaqutza hobetzea.

M.1.4.1.1. Prospekzio-lanak egitea *Elona quimperiana* espeziearen presentzia eta kontserbazio-egoeraren berri izateko.

Aplikatzekoak dira "Ornodun mehatxatuak", "Gailurretako uhandrea eta baso-igel jauzkaria", "Okil ertaina eta Okil beltza" eta "Kiropteroak" Funtsezko Elementuen neurriak, haien populazioak zertan diren jakiteko helburu operatiboak lotuta.

SASTRAKADIAK ETA LARREAK kudeatzeko neurriak

2.1. BILEko larreen eta sastrakadien kontserbazio egoera ona erantsitako taulako adierazleekin bat bermatze aldera, honako hau lortu nahi da planak indarra duen epealdian:

2.1.1. Larre eta sastrakadien kontserbazioarekin bat datorren kudeaketa egitea.

M.2.1.1.1. Artzaintza eremuetan Larreak Antolatzen Planak egitea, BILEko larre eta sastrakadi habitatak kontserbatzearekin bat.

M.2.1.1.2. Abeltzaintza sustatzeko jarduerak egitea.

M.2.1.1.3. Abeltzaintzako Institutu Teknikoa eta Kudeaketarenaren (ITGG) eta Nafarroako Nekazaritza Ekologikoko Ekoizpenaren Kontseiluaren laguntzaz, entitate titularren eta abeltzainen artean sustatzea larreak "produktio ekologikoko eremutat" jotzea, interesa duten ekoizleek horiek erabili ahal izatea bermatzeko.

N.2.1.1.4. 92/43/EEE Zuzendarauan sarturiko larre eta sastrakadi habitatek hartuak dituzten azalerak ez dira lubakituko eta haietan ez da errentzarik egiten, kontserbazio-egoera onean badaude.

D.2.1.1.5. Ongarritzea edota medeatzea dakarten jarduketak egin behar direnean 92/43/EEE Zuzendarauan sarturik dauden habitateetan, zehaztu behar da tratatu beharreko eremuak, eta zehaztu ere erabili beharreko osiera eta dosiak. Nolanahi ere, habitata eta uren kalitatea nabarmen ukitzen ez direla bermatuko da. Gainera, iraganean jada gauzatu diren jarduketari dagokienez proiektu zehatz batek izan dezakeen metatze efektua aztertuko da.

D.2.1.1.6. Abeltzaintza-intereseko eremutat jo diren herrilurretan ez da baso-landaketarik egiten, abeltzaintza estentsiboa mantentzera edo sustatzera bideratutakoak izan ezik.

D.2.1.1.7. Erreketek baimena behar dute, indarra duen araudiaren arabera. Espediente horiek tramitatzean, Biodibertsitatea Zaintzeko Zerbitzuak eskatu den erreketari egitea komeni den hausnartuko du, eta, hala denean, behar dena ezarriko du, erreketari ukipenak ahalik eta txikiak izateko baldintza egokietan egin dadin.

D.2.1.1.8. Belar-sastrakak garbituko dira, ondoriozko paisaia-egitura larreen eta sastrakadien mosaiko heterogeneo eta orekatua izateko moduan.

D.2.1.1.9. Ez da inolako garbiketarik egiten larreak hobetzeko, % 50etik gorako maldetan. Nolanahi ere, jarraibide hori aldatzen ahalko da, eremu hauskorretan zorrotzagoa izan dadin.

D.2.1.1.10. Garbitu edo erre beharreko eremuetan babestu beharreko intereseko elementuak zedarratuko dira.

D.2.1.1.11. Ez da garbiketa-lanik eta erreketarik egiten 10 metrotik behera edozein erreketaren alde banatan.

D.2.1.1.12. Baso lanetan edo bestelako jarduera guztietan inguru zuhaitzuen ertzetik zuhaixka zerrendak errespetatuko dira. Hori egiterik ez badago, lehengoratuko dira, behin jarduketa bukatzen denean.

2.1.2. Larre eta sastrakadi habitatei lotuta dauden intereseko fauna-espezietan batzuen ezagutza hobetzea.

M.2.1.2.1. Prospektio-lanak egitea *Maculinea arion* eta *Parnassius apollo* espezieen presentzia eta kontserbazio-egoeraren berri izateko.

HARKAIZTIAK kudeatzeko neurriak

3.1. Harkaiztiko habitatak eta horri lotutako flora eta fauna kontserbatze aldera, honako hau lortu nahi da planak indarra duen epealdian:

3.1.1. Kalterik ez eragitea harkaiztietan lotutako habitatei eta espeziei

N.3.1.1.1. Kontserbazio-egoera ona eta faunaren eta floraren aldetik interes handia dituzten harkaiztietan egiten diren erabilerek eta aprobetxamenduek kokaleku horien kontserbazioa bermatzeko behar diren baldintzak bildu beharko dituzte.

N.3.1.1.2. Ez da zilegi izan aire-azpiegiturako proiekturik egitea hegazti eta kiropteroentzako intereseko haitzebaketan; bereziki, aerosorgailuak eta goi-tentsioko lineak.

Aplikatzekoak dira "BILean ugatzari buruzko ezagutza hobetzea" helburu operatiboari lotutako "Ugatza" Funtsezko Elementuaren neurriak.

3.1.2. Harkaiztietan lotutako harrapari errupikolen populazioen bilakaera ezagutzea.

M.3.1.2.1. Jarraipena ematea saiarrera, sai zuria eta belatz handia monitorizatzeko jarduerari, Nafarroako Gobernuak ezarritako protokolo eta aldizkotasunarekin bat.

M.3.1.2.2. Jarraipena ematea bost urtetik behin egiten diren saien bazkatokien produktibitate zentsuei.

Aplikatzekoak dira "BILean ugatzari buruzko ezagutza hobetzea" helburu operatiboari lotutako "Ugatza" Funtsezko Elementuaren neurriak.

3.1.3. Harkaiztietako landare komunitateak eta flora espezie bereizgarriak ezagutzea.

M.3.1.3.1. Malloako harkaiztiko habitatei buruzko flora azterlan xehatua egitea.

Aplikatzekoak dira "Flora espezie mehatxatu eta interesekoaren kontserbazioa bermatzea" helburu operatiboari lotutako "Flora mehatxatua eta interesekoa" Funtsezko Elementuaren neurriak, arauak eta jarraibideak.

FLORA MEHATXATUA ETA INTERESEKOA kudeatzeko neurriak

4.1. BILean, flora espezie mehatxatu eta interesekoaren populazio guztien bideragarritasuna mantentze aldera, honako hau lortu nahi da planak indarra duen epealdian:

4.1.1. Flora espezie mehatxatu eta interesekoaren kontserbazioa bermatzea.

M.4.1.1.1. Flora espezie mehatxatuen kontserbazio egoeraren diagnosi bat egitea eta jarraipen-protokolo bat abiaraztea.

N.4.1.1.2. Kontserbazio-egoera ona eta faunaren eta floraren aldetik interes handia dituzten harkaiztietan egiten diren erabilerek eta aprobetxamenduek kokaleku horien kontserbazioa bermatzeko behar diren baldintzak bildu beharko dituzte.

ORNODUN MEHATXATUAK kudeatzeko neurriak

5.1. BILEko ornodun espezie mehatxatuen habitataren harrera gaitasuna handitze aldera, honako hau lortu nahi da planak indarra duen epealdian:

5.1.1. Ornodun espezie mehatxatuen egungo kontserbazio egoera eta kontserbazio egoera ona ezagutzea

M.5.1.1.1. Bost espezieek BILean duten egungo kontserbazio egoera eta kontserbazio egoera ona definitzea, oinarri harturik haien banaketa eta ugartasuna, bai eta zer habitat beharrak dituzten ere, eta jarraipen-protokolo bat garatzea.

5.1.2. Espezieentzat habitat egokia izan dadin bermatzea.

D.5.1.2.1. Ekainean eta abuztuan (hau da, *Rosalia alpina* ugaltzen den garaian), ez da enborrik metatuko pista eta errepide ertzetan, bereziki eguzkipeko leku irekiagoetan, eta enborrak ahalik eta denborarik laburrenean kenduko dira bertatik, behin moztu ondoren.

Aplikatzekoak dira "Soilguneak, interes ekologikoko zuhaitzak eta zutikako eta etzandako egur hila kontserbatzea" helburu operatiboari lotutako "Baso autoktonoak" Funtsezko Elementuaren neurriak, arauak eta jarraibideak.

GAILURRETAKO UHANDREA ETA BASO-IGEL JAUZKARIA kudeatzeko neurriak

6.1. Gailurretako uhandrearen eta baso-igel jauzkariaren populazio bideragarriak eta kontserbazio egoera ona mantentze aldera, honako hau lortu nahi da planak indarra duen epealdian:

6.1.1. BILeko anfibioen populazioen bilakaera ezagutzea; gailurretako uhandrearena eta baso-igel jauzkariarena, bereziki.

M.6.1.1.1. Lurraldean prospekzioak zehatz-mehatz egitea, BILean eta inguruan hezegune berriak aurkitzeko.

M.6.1.1.2. BILeko hezeguneetako anfibioen populazioak bost urtetik behin monitorizatzea (jadanik erroldatutakoak eta datu-basean sartzen joaten direnak).

M.6.1.1.3. Jarraipena ematea BILeko eta inguruko baso-igel jauzkariaren populazioaren urtean behingo monitorizazioari.

6.1.2. BILean eta inguruan, anfibioak ugaltzeko guneen arteko konektagarritasuna sustatzea, eta gailurretako uhandrea eta baso-igel jauzkaria lehenestea.

M.6.1.2.1. Gailurretako uhandrearentzako intereseko hezegune multzoak egitea, muturretik muturrera gehienez ere 2 km-ko distantziara dauden erradioetan, Zubiarreta, Ata, Igarzubierreta, Larraña, Irulondi eta Arritxiki aldean.

M.6.1.2.2. Sakanan hezeguneak lehengoratu edo berriak egiteko proiektuak prestatzea baso-igel jauzkaria kontserbatzeko.

N.6.1.2.3. Idoi berriak egiteko eta egungoak hobetzeko proiektu guztiek anfibioak kontserbatzeko neurriak bilduko dituzte, bai eta fauna espezieen itodura eragozteko ere.

D.6.1.2.4. Idoia ixteko esparru mugatuan eremu zabalak sartuko dira (30 metro inguruko bufferra), eta haietan, sastrakadi eremuak, gunehigatuak eta hondatuak, eta harri pilak mugatuko dira.

D.6.1.2.5. Idoien inguruan, 250 metroko buffer bat errespetatuko da, eta hartan ez da nekazaritza, abeltzaintza, basogintza arloko jarduerarik eginen, lurzorua mugitu edo landaretza garbitu behar bada, salbu eta anfibioen habitata zaintzeko behar direnean izan ezik.

Aplikatzekoak dira "BILean, Saguzarren hazkuntza eta negua igarotzeko aterpeak hobetzea, bai eta saguzarren elikadura eta bizi habitatak ere" helburu operatiboari lotutako "Saguzarrak" Funtsezko Elementuaren neurriak, arauak eta jarraibideak.

Aplikatzekoak dira "Sakanako korridorearen baldintzak konektagarritasunerako hobetzea" helburu operatiboari lotutako "Konektagarritasuna" Funtsezko Elementuaren neurriak, arauak eta jarraibideak.

6.1.3. BILaren hezeguneetan ukipenak lehengoratu eta prebenitzea.

M.6.1.3.1. BILeko aziendarentzako idoieta askak egitea, idoieta edo haien hustubideetako iturburuarekin barerekin elikatzen direnak.

Asken tipologian kontuan hartuko da herpetofaunarentzako irisgarritasuna.

M.6.1.3.2. Zubarrietako idoian zurezko itxitura bat egitea.

D.6.1.3.3. Urtaroko lubeten egitura ukitzen duten jarduketak (drainatzeak, sakontze-lanak, handitzeak) anfibioentzat eragin gutxien sortzen diren garaian eginen dira, agorraldian (uda bukaeratik udazken erdira).

UGATZA kudeatzeko neurriak

7.1. Aralarko BILean, ugatza ugaltzeko lurralde bat gutxienez finkatze aldera, honako hau lortu nahi da planak indarra duen epealdian:

7.1.1. BILean, ugatzari buruzko ezagutza hobetzea.

M.7.1.1.1. BILean edo inguruan, ugatz helduak harrapatu, irratiz markatu eta haien jarraipena egitea.

M.7.1.1.2. Jarraipena ematea ugatza urtean behin BILean eta inguruan monitorizatzeko lanei.

7.1.2. Ugatzarendako beharrezkoa den eskaintza trofikoa mantentzea.

D.7.1.2.1. Gutxienez ere Elikadura Osagarriko Gune bat mantendu dadin bermatzea ugatzarentzat Aralarko lurraldearen eragin-eremuan.

Aplikatzekoak dira "Larre eta sastrakadien kontserbazioarekin bat datorren kudeaketa egitea" helburu operatiboari lotutako "Larreak eta sastrakadiak" Funtsezko Elementuaren neurriak, arauak eta jarraibideak".

7.1.3. BILean eta inguruan, ugatzarentzako arrisku faktoreak murriztu eta ezabatzea.

M.7.1.3.1. BILean eta inguruan, deribazio elektrikoaren eta abereendako instalazioen gaineko diagnosi bat egitea, hegaztientzako arriskutsuak direla oinarri harturik, eta zuzenketari ekitea.

M.7.1.3.2. BILean eta inguruan, jarraipena ematea hegaztientzako arriskutsuak diren linea elektrikoak zuzentzeko prozesuari.

D.7.1.3.3. Nafarroako Gobernuak animalia pozoituentzako ezarria duen jarduketa-protokoloa aplikatuko da, ustez pozoiturik hil diren animalien arrastoak atzemanaz gero.

Aplikatzekoak dira "ukipenik ez egitea harkaiztiei lotutako habitatei eta espezieei" helburu operatiboari lotutako "Harkaiztiak" Funtsezko Elementuaren neurriak, arauak eta jarraibideak.

OKIL ERTAINA eta OKIL BELTZA kudeatzeko neurriak

8.1. Habitataren harrera gaitasuna handitzeko, okil beltzaren eta okil ertainaren hedapena sustatze aldera, honako hau lortu nahi da planak indarra duen epealdian:

8.1.1. Okil ertaina eta okil beltza ugaltzeko lurraldeak eta haien intereseko lekuak ezagutzea.

M.8.1.1.1. BILean, okil ertainaren eta okil beltzaren errolda egitea, eta bi espezieak kontserbatzeko intereseko eremuak ezartzea, bai eta jarraipen-protokoloa ere.

8.1.2. Habitat kalitate egokia bermatzea okil ertainarentzat eta okil beltzarentzat.

M.8.1.2.1. Hariztiak kudeatzea, okil ertainarentzako habitata hobetzeko.

D.8.1.2.2. Okil ertainaren eta okil beltzaren hazkuntza eremuak aurkitzen diren masetan ez da basogintza-lanik eginen otsailaren 15etik ekainaren 15era bitarteko epealdi kritikoa.

Aplikatzekoak dira masa zuhaitzuen hobekuntza ekologikoari lotutako "Baso autoktonoak" Funtsezko Elementuaren neurriak, arauak eta jarraibideak (interes ekologikoko zuhaitzek irautea, egur hila errespetatzea eta berezko bilakaera duten zuhaitzak kontserbatzea)

SAGUZARRAK kudeatzeko neurriak

9.1. BILa erabiltzen duten saguzar espezieentzako habitataren gaitasuna hobetze aldera, honako hau lortu nahi da planak indarra duen epealdian:

9.1.1. Kiropteroak BILean nola banatuta dauden eta zer ugaritasun duten hobeki jakitea.

M.9.1.1.1. Urtean behin, BILeko saguzarren hazkuntza eta hibernazio kolonia nagusiak monitorizatzea.

M.9.1.1.2. Bechstein saguzararentzako harizti eremu potentzial berrietan prospekzioak egitea (*Myotis bechteinii*).

9.1.2. BILean, Saguzarren hazkuntza eta negua igarotzeko aterpeak hobetzea, bai eta saguzarren elikadura eta bizi habitatak ere.

M.9.1.2.1. Bisitariak eta espeleologoak BILeko kobazulo saguzardun nagusietan zer eragin duten ebaluatzea eta haiek kontserbatzeko neurriak ezartzea.

N.9.1.2.2. Kiropteroak dauden kokalekuak ukitzen dituzten erabilerek eta jarduketek kokaleku horiek kontserbatzeko behar diren baldintzak bildu beharko dituzte, salbu eta giza osasunarekin eta segurtasun publikoarekin lotutako arrazoiak daudenean.

D.9.1.2.3. Saguzarren ehiza habitaten inguruko itxiturak egitean (idoiak, kobazuloak, leizeak, baso soilguneak, errekek, ibaiak, etab.), espezie horiek kontserbatzearekin bateragarria den itxitura erabiliko da.

D.9.1.2.4. Bordak eraiki eta konpontzeko proiektu guztiek saguzarrak kontserbatzeko neurriak bilduko dituzte.

Aplikatzekoak dira interes ekologikoko zuhaitz helduak eta basoetan dauden habitat bereziak izatearekin lotutako "Basoak" Funtsezko Elementuaren neurriak, arauak eta jarraibideak.

SISTEMA KARSTIKOA kudeatzeko neurriak

10.1. BILeko barrunbe karstikoen eta akuiferoen kontserbazioa bermatze aldera, honako hau lortu nahi da planak indarra duen epealdian:

10.1.1. Aralar Mendiko lurpeko uren kalitatea gutxienez ere egungo mailetan mantentzea.

D.10.1.1.1 Aralarko akuiferoa babesteko perimetroaren ezarpena eta deklarazioa sustatuko da.

10.1.2. Natur balioak dituzten barrunbe karstikoek kontserbazioa bermatzea.

M.10.1.2.1. Ezagutzen diren haizuloak erabilera motengatik ahulkortasunaren edo endekortasunaren arabera sailkatzea eta sarbideari buruzko arauak ematea.

Aplikatzekoak dira "Saguzarren hazkuntza eta negua igarotzeko aterpeak hobetzea BILean, bai eta saguzarren elikadura eta bizi habitatak ere" helburu operatiboari lotutako "Kiropteroak" Funtsezko Elementuaren neurriak, arauak eta jarraibideak.

10.2. Lur azaleko sare hidrologikoaren kontserbazioa bermatzeko, hari lotutako biodibertsitatea kontserbatzea ahalbidetze aldera, honako hau lortu nahi da planak indarra duen epealdian :

10.2.1. BILaren lur azaleko sare hidrologikoan ingurumen emarien erregimen bat bermatzea.

N.10.2.1.1. Ez da onartuko ur ibilien erregimen naturala aldatzea dakarren jarduketarik, herriak hornitzeko edo nekazaritza eta abeltzaintzako ohiko erabileretarako ezinbestekoak diren gutxieneko jarduketak izan ezik.

N.10.2.1.2. Ez da onartuko ibilguaren aldaketa morfologikoa dakarren jarduketarik, salbu eta salbu eta giza osasunarekin, segurtasun publikoarekin edota natur balioak kontserbatzearekin lotutako arazoak daudenean.

KONEKTAGARRITASUNA kudeatzeko neurriak

11.1. Konektagarritasun ekologikoa hobetze aldera eta Sakanako korridorean habitaten zatikatzea murrizte aldera, honako hau lortu nahi da planak indarra duen epealdian:

11.1.1. Habitaten zatikatzeak eta kalitate-galerak ukituriko funtsezko espezieen habitaten kontserbazio egoera ebaluatzea Sakanako korridorean.

M.11.1.1.1 Inbentario bat egitea eta interes bereziko eremu guztiak lotura ekologiko gisa ezaugarritzea aukeraturiko espezieentzat (*Osmoderma eremita*, *Rana dalmatina*, *Dendrocopos medius* eta *Myotis bechsteinii*) eta erabilera eta kontserbazio plan bat ezartzea.

11.1.2. Sakanako korridorearen baldintzak hobetzea konektagarritasunerako.

M.11.1.2.1. Harizti bat lehengoratzeko proiektua prestatzea basogintzarako eta artzaintzarako erabiltze aldera.

M.11.1.2.2. Landare-hesi naturalak lehengoratzeko proiektuak gauzatzea, eta lehentasuna ematea harizti orbanak edo lehengorutzen ari diren hariztiak lotzen dituzten lerrokadurei.

Aplikatzekoak dira neurriak, arauak eta jarraibideak espezie hauen kontserbazioarekin lotutak: *Osmoderma eremita*, *Rana dalmatina*, *Dendrocopos medius* eta *Myotis bechsteinii*

11.1.3. Sakanako komunikazio bideen (autobia eta errepideen) iragazkortasun baldintzak hobetzea.

M.11.1.3.1. Aritzalko izeneko hariztian, faunarentzako pasabide goratu bat egiteko proiektua prestatzea.

GIZARTE PARTE-HARTZEA

12.1. Gizartearen parte-hartzea BILaren kudeaketan txertatze aldera, honako hau lortu nahi da planak indarra duen epealdian:

12.1.1. BILaren kudeaketarekin zerikusia duten gizarte-eragile guztien parte-hartzea bermatzea.

M.12.1.1.1. "Gidaritza Batzorde" bat sortzea, BILa zaintzeko kudeaketan parte-hartzea bideratzeko organo aholku-emailea izan dadin. Mendien jabeak diren toki entitateek eta Nafarroako Foru Administrazioak osatuko dute.

D.12.1.1.2. Hona hemen zer eginkizun izanen dituen Gidaritza Batzordeak:

- a) Kudeaketa Planean aurreikusitako neurriak gauza daitezen bultzatzea, aurreikusitako egutegira molda daitezen ahalegintzea, eta neurriak aplikatzeko gaitasuna duten eragileen arteko lankidetzeta eta koordinazioa sustatzea.
- b) Planaren lan-programa aukeretara moldatzea, Planaren neurriak ahalik eta errazen eta eraginkorren betetzea sustatze aldera.
- c) Proposamenak egitea Planean aurreikusitako ekintzek eraginkortasun handiagoa izan dezaten, aurreikusitako helburuak lortzeari dagokionez.
- d) Kudeaketa Planaren garapena uki dezaketen ekintzak edo mehatxuak Nafarroako Foru Administrazioari jakinaraztea.
- e) Plana noraino betetzen ari den aldian behin ebaluatzea, eta neurriak garatzeko behar diren konpromisoen betekizuna entitateei, administrazioei edota organo eskudunei eskatzea.
- f) Natur baliabideen azterketa eta ikerketa sustatzea; eta sustatzea, halaber, gizarteak natur baliabideak ezagutu eta goza ditzala, eta jendeak balio horiek errespetatu ditzala. Azkenik, ingurumen-hezkuntza sustatzea.

ERABILERA PUBLIKOA

13.1. BILaren natur balioak kontserbatzearekin bateragarria den erabilera publikoko eredu bat definitu eta finkatze aldera, honako hau lortu nahi da planak indarra duen epealdian:

13.1.1. BILaren erabilera publikoko jarduerak eta azpiegiturak planifikatu, antolatu eta arautzea.

M.13.1.1.1. Erabilera publikoa Leku osoan planifikatzea.

7

Eman nahi al duzu zure iritzia ARALAR MENDIA BILa Kudeatzeko Planaren proposamenari buruz?

Parte-hartze prozesu honen azken helburu da Aralar Mendia BILaren kudeaketan inplikatuak egon daitezkeen sektore guztien ikuspuntua Kudeaketa Planaren prestaketan txertatzea.

Nola egingen dugu? Noiz?

Parte-hartze prozesua **azaroaren 19an** hasiko da. **Informazioa emateko bilera** bat egingen baita Lekunberriko Udaletxean, bai eta Lakuntzako Aralarko Elkartean ere (biei buruzko informazio zehatza jasoko duzu).

Une horretatik aurrera eskura gonon da Aralar Mendia BILari buruzko informazio guztia arestian aipatu ditugun tokietan:

- Kudeaketa Planaren Oinarri Teknikoen zirriborro osoa
- Sintesi agiri hau
- BILaren mapak
- BILean sarturiko lurzatien zerrenda

Bilera horien ondotik, **abenduaren 10era bitarteko** epea izanen da, jendeak eta entitateek beren proposamenak, iradokizunak, informazio-eskariak, etab. aurkez ditzaten telefonoa honen bidez **948 150012** edota posta elektronikoa honetan seaostadar@gmail.com

Ondotik, Gestión Ambiental de Navarra enpresako teknikariak arduratuko dira zalantzak, iradokizunak eta ekarpenak baloratzeaz, hala bileretan sortutakoak nola entitateek eta tokian tokiko herritarrek bidalitakoak. Ondoren, **informazioa itzultzeko saio** bat antolatuko da aipatu balorazioa argitzeko, bai eta bestelako zalantzak argitzeko eta BILaren agiri teknikoaren zirriborrarako ekarpen gehiago eskatzeko ere.

ERANSKINA

Agirian bilduta dagoen araudia gaur egun indarrean dagoen araudia da; beraz, ez da erantsi_egungo legerian ez dagoen inolako murrizketarik. Zehazki, murrizketa hauek ukituko lituzkete BILean eginen diren erabilerak, eta murrizketen lege-euskarria ere ageri da:

N. 92/43/EEE Zuzentarauan sarturiko larre eta sastrakadi habitatek hartuak dituzten azalerak ez dira ongarrirako eta lubakituko, eta haietan ere ez da ereintzarik eginen.

N. Flora taxoi mehatxatuak eta/edo intereseakoak dituzten eremuetan egiten diren (basogintza, abeltzaintza eta beste edozein arlotako) erabilerak eta jarduketak eremu horien kontserbazioa bermatzeko behar diren baldintzak bildu beharko dituzte.

- [2/1993 FORU LEGEA, martxoaren 5koa, basa fauna eta haren habitatak babestu eta kudeatzeari buruzkoa:](#)

2. 1. Artikulua Nafarroako Administrazio Publikoek Bioaniztasunak iraun dezan begiratuko du eta horretarako basa fauna, bereziki espezie autoktonoak, eta horien berezko habitatak zaintzeko beharrezko diren neurriak hartuko dituzte, Foru Lege honetan ezarritakoarekin bat

2. Basa fauna eta horren berezko habitata babestu, zaindu eta hobetzeko ekintzek honako hauek bilduko dituzte: fauna eta habitata sustatzeko harturiko ekinbideak eta haien biziraupen, kontserbazio edo berreskurapenerako arriskugarri izan daitezkeen jarduera eta jarrerari aurrea hartzekoak eta horiek desagertzekoak

4. 1. Artikulua. Administrazio Publikoek basa fauna zaintzearen alde eginen dituzten jarduketak honako irizpide hauetan oinarrituko dira:

a) Espezie bakoitza bere habitat berezkoan gerizatzeko neurriei lehentasuna ematea, honez gain, habitat horretatik kanpo neurri osagarriak ezartzeko ahalbidea kontutan hartuko delarik

10. artikulua. Aniztasun genetikoa bermatzeko edo oreka ekologikoen bestelakatzea ekiditeko xedez, Lurraldearen Antolamendu eta Ingurugiro Departamentuaren alde aurreko administrazio baimena beharko dute honako egintza hauek:

g. Basa faunaren habitatetan eraginik edo aldaketa nabarmenik ekartzen duten edo ekar dezaketen jarduketak, Foru Lege honetan ezarritako eran.

- [94/1997 FORU DEKRETUA, apirilaren 7koa, Nafarroako Flora Mehatxatuaren Katalogoa sortu eta katalogatzen den basa flora kontserbatzeko neurriak ematen dituena:](#)

7. artikulua. Ingurugiro, Lurraldearen Antolamendu eta Etxebizitza Departamentuak beharrezko diren proposamenak egin eta neurriak hartuko ditu, katalogatzen den basa floraren habitatak "in situ" eta populazio horiek "ex situ" kontserbatu, erabili eta kudeatzearren.

- [13/1990 Foru Legea, Nafarroako Oihan Ondarea babestu eta garatzeari buruzkoa. 57. artikulua:](#)

57. artikulua: Mendi katalogatuetako larreen aprobetxamendua eginen da larreak kontserbatu eta hobetzearekin bateragarria den moduan eta onetsitako antolamendu planarekin edo plan teknikoarekin bat.